



1. aktualisierte nicht validierte  
**Umwelterklärung 2017**  
mit den Umweltbilanzkennzahlen 2015 bis 2016



## **INHALTSVERZEICHNIS**

Neue Adresse und Firmierung.....	3
Aufbauorganisation.....	3
Erste Umweltprüfung – Ecomapping© am neuen Standort .....	5
Kennzahlen zur Umweltleistung .....	5
INPUT .....	6
OUTPUT .....	9
Verbesserungsprogramm 2016 - 2018 .....	11
IMPRESSUM .....	15

## **Neue Adresse und Firmierung**

Im Oktober 2015 hat Beckhäuser ® Personal und Lösungen neue Büroräume im Bürgerbräu Sudhaus 02 in der Frankfurter Straße 87 in 97082 Würzburg bezogen. Im Zuge dessen haben sich die Telefon- und Faxnummer nicht geändert. Der Umzug war zudem Anlass für eine formal neue Firmierung auf „Beckhäuser & Blum oHG“.

Anbei finden Sie den neuen Firmennamen und die neue Anschrift.

### **Neue Anschrift:**

Beckhäuser Personal & Lösungen

Beckhäuser & Blum oHG

Frankfurter Straße 87/02 (Sudhaus)

97082 Würzburg

Telefon: 09 31 / 78 01 26-0

Telefax: 09 31 / 78 01 26-29

Im Folgenden wird das Unternehmen kurz „Beckhäuser“ genannt.

## **Aufbauorganisation**

Das Nachhaltigkeitsmanagement wird aktuell von dem Geschäftsführer und zugleich Nachhaltigkeitsbeauftragten Michael Beckhäuser wahrgenommen, assistiert seit Januar 2017 durch Frau Jennifer Karpinski. Die Entwicklung des Personalstandes in den Jahren 2014 bis 2016 hat sich (gerechnet in vollzeitäquivalenten Mitarbeitern) wie folgt verändert:

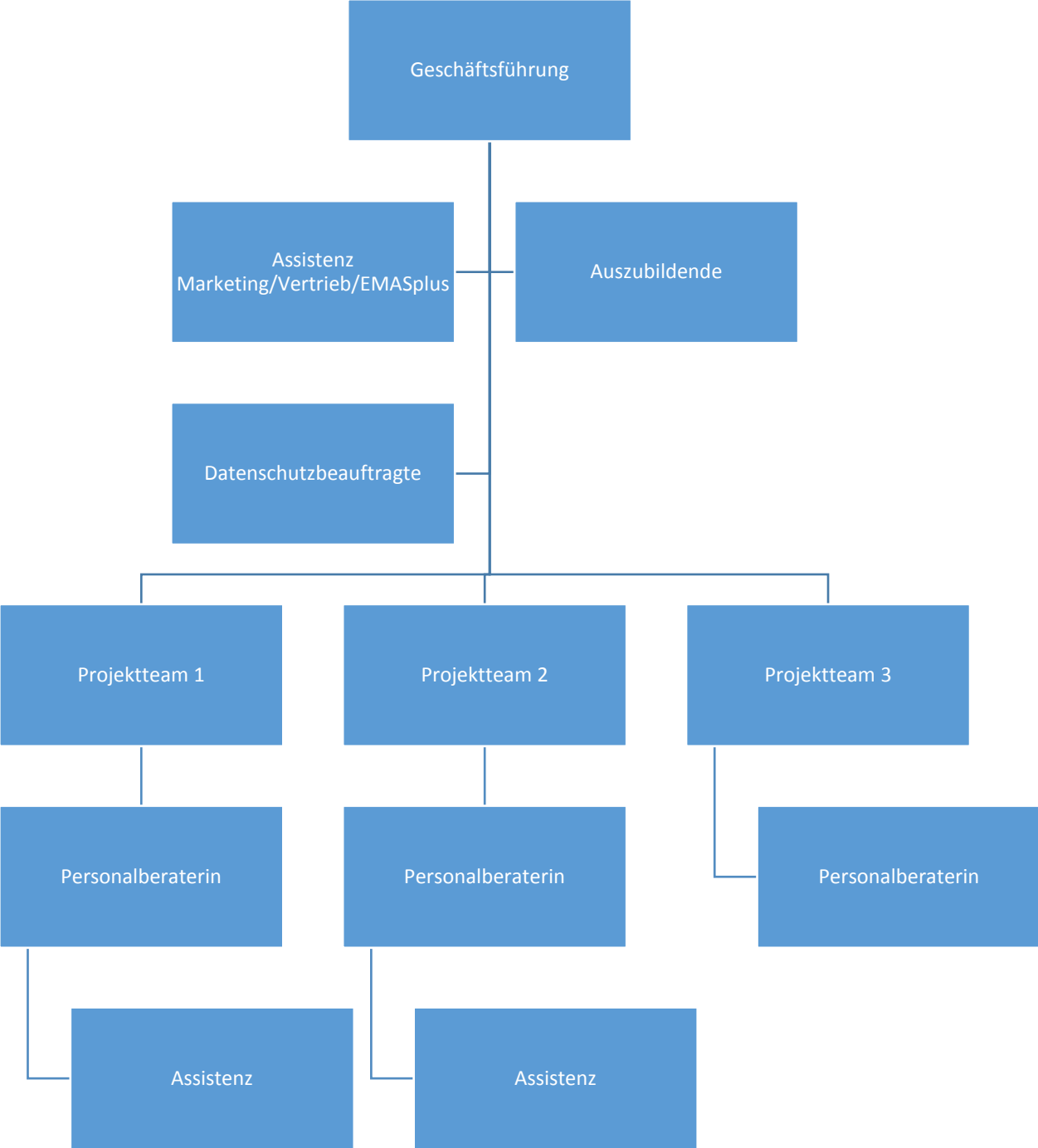
2014: 8,9

2015: 7,35

2016: 7,6

Die Ausbildung zum betrieblichen Ersthelfer haben die Geschäftsführung und die Auszubildende am 25.10.2016 absolviert.

Das aktuelle Organigramm:



## **Erste Umweltprüfung – Ecomapping © am neuen Standort**

Die erste Umweltprüfung im neuen Büro wurde mit Unterstützung der Beratungsfirma WUQM mit der Ecomapping-Methodik am 23.02.2017 durchgeführt und die Ergebnisse in den Aktionsplan übertragen. Dort wurden Verantwortlichkeiten und Termine vermerkt, um die Verbesserungsmaßnahmen systematisch abzuarbeiten. Die Einhaltung der rechtlichen Vorschriften im Umwelt- und Arbeitsschutz wurde bei der Begehung überprüft und kann als sicher eingehalten beurteilt werden. Hierbei wurde auf Brandschutz, Notfallvorsorge und Gefahrenabwehr, Arbeitsschutz, Ergonomie am Arbeitsplatz und den Umgang mit Gefahrstoffen geachtet. Da wir eine Reinigungsfirma beauftragt haben, kommen die Mitarbeiter selbst nur mit Spülmittel und Tonerkartuschen in Berührung. Für das Wechseln der Tonerkartuschen wurden ausgewählte Mitarbeiter unterwiesen.

Die Aktualisierung der Gefährdungsbeurteilung erfolgte ebenfalls am 23.02.2017, am selben Tag fand auch die jährliche Mitarbeiterunterweisung statt. Die erneute Prüfung der elektrischen Geräte nach DGUV 3 wird bis September 2017 erfolgen.

## **Kennzahlen der Umwelleistung**

Die aufgeführten Kennzahlen aus dem Jahr 2015 beziehen sich für 9 Monate noch auf den alten Standort im Gewerbegebiet Würzburg/Lengfeld.

Die Daten aus 2016 beziehen sich bereits auf den neuen Standort, wobei die Verbräuche von Strom, Wärme und Warmwasser auf Grund von Abrechnungsfehlern in der Rechnung zum jetzigen Zeitpunkt noch nicht abschließend vorgelegt werden können. Vorhandene Zahlen wurden als Hochrechnung jedoch erfasst, um Trends zu erkennen.

## Grunddaten

	Einheit	2015	2016
<b>Anteil Ausbildungsplätze / Jahr</b>	%	12,25	<b>6,00</b>
<b>Anteil Weiterbildungen / Jahr</b>	%	100,00	<b>100,00</b>
<b>Frauenquote der Führungsebene</b>	%	50,00	<b>50,00</b>
<b>Anteil Vollzeitstellen</b>	%	83,33	<b>87,50</b>
<b>Anteil Schwerbehinderte</b>	%	12,50	<b>12,25</b>
<b>Eigenkündigungsquote</b>	%	100,00	<b>66,67</b>
<b>Fluktuationsquote</b>	%	20,00	<b>25,00</b>
<b>Meldepflichtige Arbeitsunfälle</b>	Anz	0,00	<b>0,00</b>
<b>Gesundheitsquote</b>	%	<b>87,56</b>	<b>91,31</b>

## INPUT

### Strom und Wärme

	Einheit	2015	2016
<b>Stromverbrauch</b>	kWh	8.338,00	<b>6.780,00</b>
<b>Wärmeverbrauch</b>	kWh	5.214,00	<b>20.858,00</b>
<b>GESAMTER Energieverbrauch</b>	kWh	13.552,00	<b>27.638,00</b>
<b>Anteil Erneuerbare Energien</b>	%	100,00	<b>???</b>
<b>Stromverbrauch pro MA</b>	kWh	1.134,42	<b>892,11</b>
<b>Wärmeverbrauch pro m<sup>2</sup></b>	<b>kWh</b>	<b>26,88</b>	<b>114,71</b>

Für den Zeitraum Oktober 2015 bis Juni 2017 wurde zum Zeitpunkt der Anfertigung des Nachhaltigkeitsberichtes leider noch keine Daten zum Strom-, Wasser- und Wärmeverbrauch seitens der Hausverwaltung vorgelegt. Daher wurden für diesen Bericht Hochrechnungen aus dem Gesamtverbrauch in diesem Zeitraum vorgenommen. Die korrekten Daten werden nachgetragen. Der Wunsch zu einem Ökostromanbieter zu wechseln wurde auf der Eigentümerversammlung bereits gegenüber der Hausverwaltung geäußert.

## Mobilität

	Einheit	2015	2016
<b>Summe km Fuhrpark</b>	<b>km</b>	<b>57.186,00</b>	<b>56.081,00</b>

Die Autokilometer haben sich in den letzten beiden Jahre deutlich im Vergleich zum Jahr 2014 verringert. Diese sind jedoch immer abhängig von der Anzahl der Kundentermine und Veranstaltungen sowie von der Erreichbarkeit der Kunden mit dem Auto versus öffentliche Verkehrsmittel. Bei Dienstreisen wird bevorzugt die Bahn bzw. innerstädtisch die Straßenbahn genutzt und Termine (soweit möglich) zusammengelegt. Hier sehen wir auch einen signifikanten Ansatz zur Verringerung der Feinstaubbelastung.

Beim Wechsel des Leasingfahrzeuges im April 2016 von dem Geschäftsführer Herrn Beckhäuser wurde ein Hybridfahrzeug angeschafft. Die CO<sub>2</sub>-Emissionen konnten dadurch spürbar reduziert werden. Künftig ist es durch eine eigene Stromtankstelle in der Tiefgarage möglich, potenzielle Elektro-Fahrzeuge autark aufzuladen.

## Materialverbrauch

	Einheit	2015	2016
<b>Papierverbrauch</b>	Blatt	17.400	<b>14.200</b>
<b>Werbedrucksachen</b>	kg	62,17	<b>32,15</b>
<b>Anteil umweltzert. Lieferanten</b>	%	30,00	<b>30,00</b>
<b>Papierverbrauch /Mitarbeiter</b>	<b>Stück</b>	<b>2.367,35</b>	<b>1.868,42</b>

Der Papierverbrauch hat sich seit 2014 kontinuierlich verringert. Ein sparsamer Umgang mit Papier ist für alle Mitarbeiter selbstverständlich und wird auch in den regelmäßigen Team-Meetings kommuniziert. Deshalb ist beim Multifunktionsdrucker der doppelseitige Druck die Grundeinstellung, die dann manuell geändert werden muss. Zudem wird

zu 95 % Recycling-Papier mit dem „Blauen Engel“ verwendet.

Der überwiegende Teil der Kundenkorrespondenz findet unsererseits heute digital statt, beispielsweise werden Angebote und zum Teil Rechnungen nur noch als pdf- Dokument verschickt. Lediglich für die Buchhaltung müssen die Rechnungen zur Archivierung zweimal ausgedruckt werden. Die Werbung für unsere Veranstaltungen und Seminare findet zum größten Teil digital durch Internetseiten, E-Mails und per Telefon statt. Auf das Ausdrucken von Skripten für eigene Seminare und Workshops wird noch nicht ganz verzichtet. Jedoch werden diese auf 2 Folien pro Seite und doppelseitig ausgedruckt.

### **Energieverbrauch gesamt**

	Einheit	2015	2016
Stromverbrauch	kWh	8.338,00	<b>6.780,00</b>
Wärmeverbrauch	kWh	5.214,00	<b>20.858,00</b>
<b>GESAMTER Energieverbrauch</b>	<b>kWh</b>	<b>13.552,00</b>	<b>27.638,00</b>
Anteil Erneuerbare Energien	%	100,00	<b>???</b>
Stromverbrauch pro MA	kWh	1.134,42	<b>892,11</b>
Wärmeverbrauch pro m <sup>2</sup>	<b>kWh</b>	<b>26,88</b>	<b>114,71</b>

Im alten Büro (bis September 2015) erfolgte die Wärmeversorgung ausschließlich über elektrobetriebene Klimatruhen. Im neuen Büro ist eine moderne Heizungsanlage (mit Fußbodenheizung für den Winter und Kühlung für die Sommermonate) vorhanden. Der direkte Vergleich der Verbrauchszahlen ist daher nicht aussagekräftig.

### **Wasser/Abwasser**

Für das alte Büro in der Nürnberger Straße 118 in Würzburg gibt es aus der Nebenkostenabrechnung heraus keine Aussage zur Wasserverbrauchsmenge. Die Zahlen für 2015 beziehen sich daher nur auf



die 3monatige Mietdauer im neuen Büro Frankfurter Straße 87/02. Hier musste aufgrund fehlender Jahresabrechnungen der Gesamtverbrauch im Zeitraum Oktober 2015 bis Juni 2017 als Basis für eine Hochrechnung herangezogen werden.

	Einheit	2015	2016
<b>GESAMTER Wasserverbrauch</b>	<b>m<sup>3</sup></b>	<b>2.359,57</b>	<b>9.438,28</b>
Stromverbrauch pro MA	<b>kWh</b>	<b>321,03</b>	<b>1.241,88</b>

## OUTPUT

### Abfall

Auch im neuen Büro wurden die Verbräuche von Restmüll, Papier sowie Abfälle für den gelben Sack (Recycling) über das Fassungsvermögen der Mülleimer und dem Leerungszyklus selbst ermittelt. Aufgrund der Kündigung des Caterers Hofmann Menü im Rahmen des Umzugs konnten die Abfälle von Aluhüllen (gelber Sack) je Mitarbeiter deutlich reduziert werden.

	Einheit	2015	2016
<b>Papier- und Kartonagenabfall</b>	kg	2.293,20	<b>2.371,20</b>
<b>Kunststoffabfall (gelber Sack)</b>	kg	78,00	<b>78,00</b>
<b>Restmüll</b>	kg	260,00	<b>260,00</b>
<b>Biomüll</b>	kg	624,00	<b>312,00</b>
<b>GESAMTES Abfallaufkommen</b>	kg	3.255,20	<b>3.021,20</b>
<b>Abfallaufkommen pro MA</b>	kg	442,88	<b>397,53</b>
<b>Recyclingquote</b>	%	<b>92,01</b>	<b>91,39</b>

Allerdings entsteht weiterhin ein nicht unerheblicher Anteil des Papierabfalls durch unaufgefordert zugesandte Werbung und Korrespondenz. Erfreulich ist parallel hierzu jedoch die Tendenz von Lieferanten die Rechnungsstellung in digitaler Form weiter auszubauen.

## **Treibhausgasemissionen und Luftschadstoffe**

Bis zum Umzug Ende September 2015 haben wir 100 % Ökostrom aus erneuerbarer Energie bezogen, bei dem nahezu keine Emissionen entstanden sind. Durch den Bezug von Recyclingpapier sparen wir fast 50 % CO<sub>2</sub>-Emissionen gegenüber Frischfaserpapier, das einen Emissionsfaktor von 790 g/kg Papier hat. Ebenso wird kein Holz für die Herstellung benötigt und der Wasser- sowie Stromverbrauch sind um 75 % reduziert.

# Verbesserungsprogramm 2016-2018

GF = Geschäftsführung  
 Ass. = Assistenz der  
 Geschäftsführung  
 NHB =  
 Nachhaltigkeitsbeauftragte

Ziele	Maßnahmen	Frist	Wer?	Status
<b>Unternehmensplanung, Strategie + Vision: Vorreiter- und Vorbildfunktion</b>				
<b>1) Alleinstellungsmerkmal hinsichtlich Nachhaltigkeitsstrategie EMASplus als Unternehmen herausarbeiten</b>	M 1.1: Entwicklung von ganzheitlichen Unternehmensleitlinien zum nachhaltigen Wirtschaften für Beckhäuser	16.12.2015	Geschäftsführung (GF)	Unternehmensleitlinien wurden im Strategiemeeting am 16.12.2015 verabschiedet, sind auf der Homepage und im Nachhaltigkeitsbericht veröffentlicht sowie im Büro ausgehängt
	M 1.2: Gemeinsame Kommunikation und Verbreitungsstrategie Beckhäuser/WUQM zu EMASplus ab 2016 entwickeln	31.03.2016	GF, Assistenz (Ass.)	Im Magazin "Lust auf Gut" wurde 11/16 ein Artikel zur erfolgreichen EMASplus Zertifizierung geschaltet. Aktive Kommunikation über EMASplus in diversen Arbeitskreisen, Netzwerken und bei Veranstaltungen sowie in beiden Newsverteilern.
	M 1.3: Konzeptionierung zur Durchführung einer Business-Lounge in 2016/17 zum Thema Nachhaltigkeit im Bürgerbräu entwickeln	31.10.2016	GF, Ass.	Business Lounge 2016 "Gesund führen - Nachhaltigkeit im Personalmanagement" EMASplus wurde von Tanja Blum vorgestellt; Business Lounge 2017 wird noch organisiert, Informationen zu EMASplus werden ausgelegt
	M 1.4: Urkunden-Übergabe nutzen, um Positionierung als Branchenvorreiter zu untermauern	03.06.2016	GF	Am 03.06.16 wurde im Rahmen des "1. Würzburger Forum nachhaltiges Wirtschaften" von Beckhäuser, WUQM, bfub und weiterer Kooperationspartner veranstaltet. EMASplus Urkunde wurde öffentlichkeitswirksam im Beisein der Presse übergeben und vorgestellt.

Fazit: Ziel 1 wird kontinuierlich weiterverfolgt, aber nicht als Alleinstellungsmerkmal sondern in Verbindung mit weiteren Marketingmaßnahmen. Dazu wurde Ziel 2 formuliert.

<b>2) Positionierung als nachhaltige Personalberatung durch strategisches Marketing</b>	M 2.1: Durchführung einer Image- und Bekanntheitsumfrage	31.08.2016	GF	Am 20.09.2016 wurden die Ergebnisse der Umfrage präsentiert und zeitnah über die Homepage, Newsletter und Presse veröffentlicht
	M 2.2: Gestaltung eines Imagevideos	31.03.2018	GF, Ass.	Abstimmung mit einem Studententeam der FHWS erfolgte am 27.06.2017; Umsetzung im Rahmen einer Bachelorarbeit
	M 2.3: Einstellung einer neuen Mitarbeiterin für den Bereich Marketing, Vertrieb	01.01.2017	GF	Frau Jennifer Karpinski unterstützt ab 01.01.2017 das Beckhäuser-Team im Bereich Marketing und Vertrieb
	M 2.4: Teilnahme am Umweltpakt Bayern	31.12.2016	GF	Übergabe der Urkunde durch Regierungspräsident Unterfranken am 28.11.2016

### Mitarbeiterentwicklung: Zufriedenheit und Motivation der Mitarbeiter

<b>3) Steigerung der Mitarbeiterzufriedenheit und Motivation</b>	M 3.1: Durchführung mobiler Massagen am Arbeitsplatz im Rahmen BGM	31.03.2016	GF, Ass.	Reaktivierung der Massagen mit Start am 25.04.2016 mit monatlicher Wiederholung durch "Locker vom Hocker"
	M 3.2.: Durchführung von halbjährlichen Mitarbeitergesprächen	laufend	GF, alle Mitarbeiter	durchgeführt jeweils im Januar und Juni 2016 und 2017
	M 3.3: Administrative Entlastung der Mitarbeiter durch Einstellung einer Auszubildenden	01.09.2016	GF	Einstellung einer Auszubildenden für Bürokommunikation per 18.08.2016 zur nachhaltigen Fachkräftesicherung

### Projektmanagement: Kundenzufriedenheit

<b>5) Abfrage und Sicherung der Kundenzufriedenheit</b>	M 5.1: Obligatorische Abfrage der Kundenzufriedenheit nach Abschluss eines Projektes / Auftrags	laufend	alle Mitarbeiter	Feedbackbögen an abgeschlossene Projekte versenden, bei Veranstaltungen austeilen, Referenz einholen
---	---	---------	------------------	--

## Projektmanagement: Veranstaltungen

<b>6) Organisation und Durchführung von mind. 3 Personalforen p.a. zur nachhaltigen Kundenbindung</b>	M 6.1: Jahresthema 2016 "Inklusion, Innovation und Integration"	12.10.2016	GF	Am 12.10.2016 wurde nach Durchführung des 50. Beckhäuser Personalforums b.a.w. die Veranstaltungsserie beendet.
	M 6.2.: Großes Gewinnspiel im 15. Jubiläumsjahr 2017	15.06.2017	GF, Ass.	Am 19.06.2017 wurden die Gewinner gezogen und eine Anzahl von 15 Personen nebst Begleitung zur exklusiven Feier eingeladen.

## Mobilitätsmanagement: Umweltverträglichkeit

<b>7) Reduzierung von Emissionen um mind. 10 %</b>	M 7.1: Anschaffung eines Hybrid-Fahrzeuges	12.02.2016	GF	Abholung eines DS 5 Hybrid am 18.04.2016, Reduzierung der Emission von 2015 auf 2016 um 12,1 %
	M 7.2: Obligatorische Nutzung der Straßenbahn für innerstädtische Termine	laufend	GF, Mitarbeiter	Fahrtkosten zu Terminen mit dem ÖPNV werden erstattet

## Beschaffung: Umweltverträglichkeit, Materialien + Dienstleistungen

<b>8) Konsequente Durchführung einer nachhaltigen Beschaffung</b>	M 8.1: Kopierpapier ist zu 100 % Recyclingpapier (Blauer Engel)	30.12.2016	GF	100%
	M 8.2: Einbau einer hochmodernen LED Bürobeleuchtung im Empfangsbereich	30.04.2017	GF	100%

*Fazit: Ziel 8 wird kontinuierlich weitergeführt. Unsere strategischen Lieferanten werden wir zukünftig bewerten hinsichtlich ihrer Nachhaltigkeitsperformance.*

<b>9) Anteil von nachhaltigen strategischen Lieferanten messen</b>	M 9.1: Lieferantenbewertung in Bezug auf Nachhaltigkeitskriterien durchführen	31.12.2017	Ass.	
--	---	------------	------	--

## Arbeits- und Gesundheitsschutzmanagement: Mitarbeitergesundheit

<b>10) Optimierung des präventiven Arbeits- und Gesundheitsschutzes durch Umsetzung von 2 A&amp;G-Maßnahmen pro Jahr</b>	M 10.1: Ausbildung von Ersthelfern	31.10.2016	GF, Mitarbeiter	Zwei Mitarbeiter wurden am 25.10.2016 bei Malteser geschult
	M 10.2: Installation von 2 Feuerlöschern im Büro	31.12.2016	GF, Mitarbeiter	Installation eines CO2-Löschers im Serverraum sowie einem normalen Feuerlöscher im Bürobereich incl. Unterweisung der Mitarbeiter

## Abfallmanagement

<b>11) Reduzierung der Abfallmenge um 10 % und Verbesserung des Abfallerfassungs- und Trennsystems</b>	M 11.1: verbesserte Erfassung der monatlichen Abfallmengen	laufend	GF, Ass.	Fokus auf Vermeidung von Abfall
	M 11.2: kontinuierliche Reduktion der Papier-Ausdrucke	laufend	GF, Mitarbeiter	konsequente Nutzung der digitalen Archivierung

Stand: 28.06.2017

erstellt von: MB, TB, JK

## **IMPRESSUM**

### **Herausgeber**

Beckhäuser Personal & Lösungen

Bürgerbräu 02 (Sudhaus)

Frankfurter Straße 87

97082 Würzburg

E-Mail: [info@beckhaeuser.de](mailto:info@beckhaeuser.de)

Website: [www.beckhaeuser.com](http://www.beckhaeuser.com)

### **Geschäftsführende Gesellschafter**

Tanja Blum

Michael Beckhäuser

### **Nachhaltigkeitsbeauftragter**

Michael Beckhäuser

Tel: 0931/780126-0

Mail: [michael.beckhaeuser@beckhaeuser.com](mailto:michael.beckhaeuser@beckhaeuser.com)

### **Stand des Nachhaltigkeitsberichtes**

Juni 2017

Die nächste aktualisierte validierte Umwelterklärung erscheint im Mai 2018.